

Proposition de corrigé : Bcarrelage



Dossier 1 : Financement d'une nouvelle activité	40 points
Dossier 2 : Amélioration du système d'information	40 points
Dossier 3 : Communication sur le nouveau produit	40 points

Dossier 1 : Financement d'une nouvelle activité (40 points)

1.1 Produire les informations de nature financière qui permettent de mesurer l'impact des modes de financement sur la trésorerie et sur l'indépendance financière.

Plan de financement du projet

Eléments	Début Année 2025	Année 2025	Année 2026	Année 2027	Année 2028
Emplois					
Investissement	180 000 €				
Modification du BFR		36 800 €	38 640 €	40 572 €	42 601 €
Remboursement d'emprunt		37 847 €	39 248 €	40 700 €	42 206 €
Total emplois	180 000 €	74 647 €	77 888 €	81 272 €	84 807 €
Ressources					
Emprunt	160 000 €				
CAF		92 310 €	102 848 €	113 899 €	125 488 €
Total ressources	160 000 €	92 310 €	102 848 €	113 899 €	125 488 €
Flux de trésorerie de l'exercice	- 20 000 €	17 663 €	24 960 €	32 627 €	40 681 €
Trésorerie initiale	105 000 €	85 000 €	102 663 €	127 623 €	160 250 €
Trésorerie finale	85 000 €	102 663 €	127 623 €	160 250 €	200 931 €

Calcul du nouveau ratio d'indépendance financière

Cellule grisée : cas où l'étudiant a prévu l'amortissement 37 847 € pour 2025

ELEMENTS DU PASSIF	Montant INITIAL	AUGMENTATION	Montant final APRES EMPRUNT Au 01/01/2025	Ou montant final Après emprunt Au 31/12/2025
CAPITAUX PROPRES	400 000 €		400 000 €	400 000 €
DETTES FINANCIERES	235 400 €	160 000 €	395 400 €	357 553 €
RATIO D'INDEPENDANCE FINANCIERE	0,59		0,989	0,893

1.2 Communiquer à Franck CASTILLE l'analyse des éléments financiers permettant de vérifier la cohérence du choix de financement retenu compte tenu des objectifs et des contraintes.

De : Gestionnaire

À l'attention de Franck CASTILLE
Date : jour de l'examen

PJ : Informations financières

NOTE sur l'analyse des éléments financiers relatifs au choix du mode de financement

Le développement de la nouvelle activité « aménagement cuisine » nécessite l'acquisition d'une machine de découpe à jet d'eau pour la réalisation des plans de travail en céramique. Le choix d'un mode de financement mixte par un autofinancement de 20 000 euros et un emprunt de 160 000 euros est envisagé.

Il convient de mesurer l'impact de ce choix de financement sur la trésorerie ainsi que sur l'indépendance financière.

L'analyse de la capacité d'autofinancement montre une situation positive dès la 1^{ère} année et sur les 4 années. La CAF cumulée sur les 4 années atteint un montant supérieur à 400 000 euros.

La situation est très largement positive pour l'entreprise. Le flux de net de trésorerie est positif dès la première année. Dès la 2^{ème} année, la CAF dépasse l'investissement initial.

L'analyse du plan de financement montre une situation d'équilibre tout au long des 4 années étudiées. L'ensemble des ressources dégagées est supérieur à l'ensemble des emplois. Le montant de l'emprunt et la CAF importante permettent cet équilibre.

Le choix de l'emprunt comme mode de financement est donc possible.

Par ailleurs, l'autofinancement de 20 000 euros ne dégrade pas le niveau de trésorerie qui serait positif dès la fin de la 1^{ère} année (102 663 €) et d'un montant de 209 931 € la 4^{ème} année.

Le ratio d'indépendance financière avant l'investissement est de 0,59. À la suite de l'emprunt de 160 000 euros, le ratio atteint 0,99. Ce ratio montre donc une dégradation de l'indépendance financière de l'entreprise. Celui-ci reste toutefois inférieur à 1 du fait des capitaux propres toujours supérieurs aux dettes financières. La situation pourrait être considérée comme acceptable au niveau de l'indépendance financière d'une entreprise.

Toutefois, l'objectif annoncé n'est pas atteint compte tenu de la contrainte d'un ratio devant rester inférieur à 0,9 au regard des programmes d'investissements envisagés ultérieurement.

Pour rester conforme à l'objectif souhaité et pour améliorer le ratio d'indépendance financière, d'autres modes de financement pourraient être envisagés.

Compte tenu du niveau de la CAF, il est possible d'envisager un renforcement de l'autofinancement. Par ailleurs, il pourrait être étudié d'autres solutions telles que l'augmentation de capital ou le recours au crédit-bail pour l'utilisation de la machine de découpe des plans de travail en céramique. L'emprunt porterait alors uniquement sur l'agencement du local (100 000 €).

Cette hypothèse permettrait l'amélioration du ratio d'indépendance financière et ainsi d'atteindre l'objectif visé pour favoriser la poursuite de la stratégie de développement envisagée.

Avant de valider définitivement un choix de mode de financement, il serait pertinent de simuler les plans de financement correspondant aux différentes hypothèses.

Le (la) gestionnaire

Tout autre élément d'analyse pertinent pourra être accepté par rapport aux données financières calculées dans la question 1.1 : par exemple la mise en évidence d'un déséquilibre financier lié au FRNG négatif avant investissement.

Dossier 2 : Amélioration du système d'information (40 points)

2.1 Communiquer à l'ESN le besoin et les modifications à apporter au système d'information ainsi que le nouveau schéma relationnel.

De gestionnaire@bcarrelage

A esn@

Objet : Application Domus-Odoo
PJ Schéma relationnel

Bonjour,

Nous souhaitons apporter une modification au SI de notre entreprise pour améliorer le processus de réalisation des devis.

En effet, nous utilisons le logiciel Domus3D pour modéliser les différents aménagements que nous réalisons. Les données extraites du logiciel sont ensuite saisies par notre commercial manuellement dans le PGI Odoo pour créer le devis correspondant.

Le logiciel Domus3D propose une autre solution d'envoi automatisé des données vers le PGI Odoo, donc directement vers celui-ci.

Pour que cette solution soit opérationnelle, Domus3D fournit une application *EstimateGenius* développée dans le langage CSharp. Cette application doit être finalisée et personnalisée pour créer automatiquement les devis sur notre PGI Odoo.

Nous avons donc besoin de vos services pour terminer le développement de cette application.

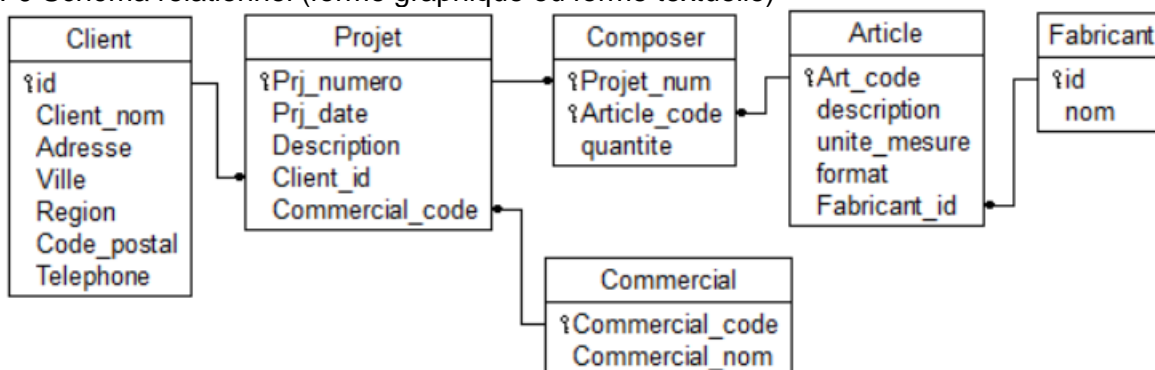
Vous trouverez en fichier joint un schéma relationnel des données extraites de Domus3D utiles à la réalisation du devis dans notre PGI. En effet, nous avons besoin de connaître le commercial concepteur du projet Domus3D pour que le devis créé sur le PGI Odoo soit lié au commercial concepteur.

Je vous remercie d'étudier le projet et de nous proposer une solution dans les meilleurs délais.

Bien cordialement,

Le/la gestionnaire de Bcarrelage

PJ Schéma relationnel (forme graphique ou forme textuelle)



On peut attendre uniquement les modifications sur les tables « Projet » et « Commercial ».

2.2 Communiquer aux commerciaux la démarche du nouveau processus de réalisation des devis.

De la direction

A l'attention des commerciaux

Date : jour de l'examen

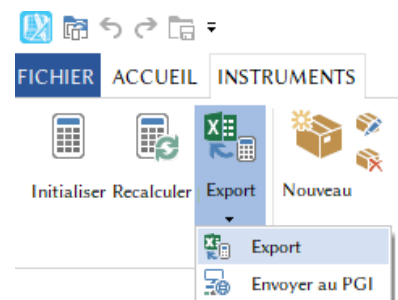
Note de service sur le nouveau processus de réalisation des devis

Pour faciliter le travail des commerciaux et éviter les erreurs de saisie, il a été décidé d'automatiser la création du devis de Domus3D vers le PGI Odoo.

Les fonctionnalités à mobiliser dans Domus3D ont donc évolué.

Les différentes étapes à respecter sont les suivantes

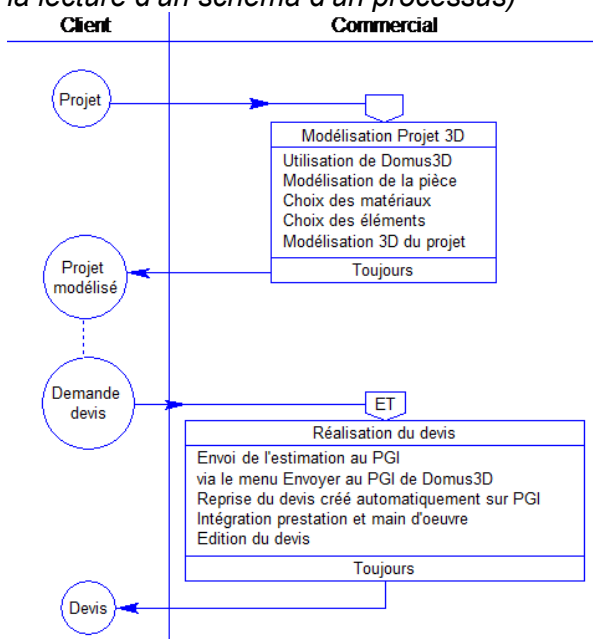
- Sur Domus3D
 1. Modéliser le projet client en fonction de sa demande.
 2. Après acceptation du projet par le client, envoyer les données du projet au PGI Odoo :
Dans l'onglet *Instruments*, cliquer sur *Export* puis *Envoyer au PGI*
- Sur le PGI Odoo
 3. Reprendre le devis créé. Le devis est rattaché au compte du commercial concepteur du projet. Le compléter avec les prestations et les heures de main d'œuvre.
 4. Editer le devis.



Merci de respecter ce processus.

Franck Castille

Autre réponse acceptable (ce qui n'est pas l'idéal car les commerciaux ne sont pas censés maîtriser la lecture d'un schéma d'un processus)



Dossier 3 : Communication sur le nouveau produit (40 points)**3.1 Élaborer un support permettant le suivi de l'organisation de l'inauguration.**

Date

Liste de contrôle sur l'organisation de l'inauguration

N°	Tâches	Date limite	Date effectuée
1	Concevoir et envoyer communiqué de presse	11/07/2024	
2	Concevoir et envoyer les invitations pour les invités extérieurs	09/08/2024	
3	Réserver le Traiteur	23/08/2024	
4	Réserver le DJ	23/08/2024	
5	Créer l'outil de suivi des invités extérieurs	Du 23/08 au 13/09	
6	Mettre à jour l'outil de suivi des invités qui n'ont pas répondu	Du 30/08 au 13/09	
7	Relancer les personnes qui n'ont pas répondu	03/09/2024 au 13/09/2024	
8	Mettre à jour l'outil de suivi des invités et établir la liste définitive des participants	16/09/2024	
9	Confirmer le nombre de participants au traiteur	27/09/2024	
10	Annonce de la fermeture du showroom	04/10/2024	
11	Demander aux caristes de déplacer les palettes de carrelages installées dans le showroom	09/10/2023	
12	Installation des tables par le traiteur	11/10/2024	
	<i>Inauguration du tunnel à partir de 18h</i>	11/10/2024	
13	Rédaction et publication Facebook et Instagram	12/10/2024	

3.2 Rédiger le communiqué de presse.

Communiqué de presse

11 juillet 2024 *Date de parution pour magazine novembre (trois mois avant le 11 octobre)*

Titre

Le plan de travail en céramique mis en scène dans le magasin Bcarrelage d'Hyères !

Chapeau

Comme chaque année depuis bientôt 10 ans, Bcarrelage participe à la Design Parade de Toulon. L'un des artistes participants, Théo Roselais, a pu exprimer son talent à travers le plan de travail en céramique.

Corps

Il est temps de lever le voile...sur la nouvelle scénographie du Tunnel du showroom de Hyères. Ce Tunnel présent dans le magasin hyérois est un espace dédié à l'expression artistique et dans lequel de jeunes designers expriment leur créativité. Cette année un nouveau produit d'exception est mis à l'honneur : le plan de travail en céramique. Entre technologie et savoir-faire, de grandes plaques allant jusqu'à 3 mètres de long peuvent être façonnées avec possible intégration d'évier et égouttoir. Cette inauguration a eu lieu le vendredi 11 octobre 2024. L'œuvre de l'artiste restera visible jusqu'au mois de juin 2025.

Les atouts de Bcarrelage

Bcarrelage se positionne sur le créneau haut de gamme. Elle commercialise ses produits à travers 3 points de vente (Hyères, Toulon, Sanary sur Mer). Elle propose à la vente du carrelage intérieur, extérieur et piscine. Elle réalise également l'aménagement de la salle de bain et de la cuisine (mobilier, évier et sanitaire, robinetterie, électroménager). Par ailleurs elle fournit un service de pose par des professionnels hautement qualifiés.

A propos de Bcarrelage

Date création : 2009

CA 2022 : 8,5 millions d'euros.

Effectif : 56 salariés

Gérant : Franck CASTILLE

Statut : SARL

Contact presse :

Franck CASTILLE : contact@bcarrelage.com

Adresse entreprise : 10 rue des Loubes – 83400 HYERES

Site entreprise : www.bcarrelage.com